



دليل صحي توعية تثقيفية للوقاية من الامراض

الباب 7

الأمراض التي تنتقل عن طريق العلاقات الجنسية

الأمراض التي تنتقل عن طريق العلاقات الجنسية (العدوى الجنسية) تسببها مختلف الميكروبات التي تنتقل من شخص إلى آخر عن طريق الممارسات الجنسية "الخطرة" أي دون استعمال واقي منذ بدء الممارسة الجنسية مع أشخاص مجهولين في العلاقات العابرة.

كيف تنتقل هذه الأمراض:

- عن طريق كافة أنواع العلاقات الجنسية (الفموية، المهبلية، الشرجية) سواء مع أشخاص مصابون بالمرض من المثلية الجنسية او المغايرة؛
 - تبادل الأدوات الملوثة المخصصة للاستعمال في العلاقات الجنسية؛
 - ملامسة الأعضاء التناسلية الجلدية أو الاغشية المخاطية المصابة بالمرض؛
 - تبادل البياضات أي الملابس الداخلية و المخارم/المناشف الملوثة؛
- ملاحظة هامة: من المحتمل أن يكون الشخص الناقل للعدوى لا يعرف بأنه مصاب بالمرض.

إن انتقال عدوى الأمراض الجنسية إلى المرأة الحامل قد تسبب نتائج سلبية جداً على الجنين حتى تؤدي إلى موته في الرحم.

تتمثل العدوات الجنسية الأكثر شهرة في مرض الزهري، السيلان، الهريس التناسلي، الإيدز (الباب 6)، التهاب الكبد الفيروسي B و C (الباب 8)، فيروس الورم الخليمي البشري (HPV)، داء المتدثرات، داء المشعرات، الفطريات و القمل.

الأمراض الناجمة عن البكتيريا

مرض الزهري

ما هو؟

تسبب مرض الزهري (أو السلفس) البكتيريا (الملتوية اللولبية الشاحبة) الموجودة في كافة إفرازات الجسم عند الأشخاص المصابين بالمرض و في الجروح الجلدية و في الأعضاء التناسلية و الأغشية المخاطية (و حتى في الفم).

بعد الشفاء تبقى الأجسام المضادة الخاصة بهذه الأمراض في الدم لسنوات طويلة و التي تشير إلى الإصابة المسبقة بتلك الأمراض و لكنها لا تمنح وقاية من الإصابة بالمرض مرة أخرى.

عند المرأة الحامل تعمل البكتيريا على نقل العدوى إلى الجنين بحيث تسبب له الموت في الرحم أو الولادة بمرض الزهري الخلقى.

كيف تظهر أعراضه؟

الزهري هو مرض يطور على عدة مراحل.

في المرحلة الأولى (ابتداءً من 2 و حتى 8 أسابيع بعد الإصابة بالعدوى) سوف تظهر على شكل لسعة في نقطة دخول البكتيريا بحيث لا تسبب ألم (الفم، اللسان، الشفة، الخلق، الصفن، حشفة القضيب، جذع القضيب، المهبل، المنطقة المحيطة للشرج). و بالتالي سوف تتحول هذه اللسعة إلى قرحة الزهري دون أن تسبب ألم (الشكل 1). قد تظهر قرحة الزهري على الأيدي أو أجزاء الجسم الأخرى. قد تنتفخ أيضاً الغدد الليمفاوية القريبة من قرحة الزهري (الشكل 2).

في المرحلة الثانية (ابتداءً من 3 الى 12 أسبوع سوف تظهر القرحة) و ستظهر أعراض:

- بقع منتشرة عشوائياً على جلد الجسم و في بعض الأحيان على الأيدي و الأرجل (الشكل

- انتفاخ الغدد الليمفاوية في مختلف مراكزها؛
 - تساقط الشعر و الأظافر؛
 - بقع دائرية بإطار محدد لهم أحمر اللون وذلك على الفم، سقف الخلق، الخلق، حشفة القضيب، القضيب، الفرج، قناة الشرج و المؤخرة.
 - ارتفاع بسيط بدرجة حرارة الجسم مثل الانفلونزا؛
 - أضرار تصيب القلب و الدماغ.
- في المرحلة الثالثة (ابتدأ من 3 و حتى 10 سنوات من المرحلة الثانية) سوف تبرز أضرار في الدماغ و العديد من الأعضاء الداخلة غير قابلة للشفاء .

ما العمل؟

مراجعة الطبيب. تتوفر فحوصات مخبرية للكشف عن الزهري في أي مرحلة من مراحلها . إذا كانت النتيجة إيجابية من حيث الإصابة بالزهري يتوجب تحذير كافة الأشخاص الذين قد تم ممارسة علاقات جنسية معهم .

خلال آخر 6 لكي يبادون بالخضوع الى فحوصات طبي يتم علاج الزهري بالمضادات الحيوية و إذا تم العلاج بالشكل الصحيح سيتم الشفاء كلياً ولكن إذا لم يتم علاج مرض الزهري سوف يصل إلى المرحلة الثالثة بحيث يسبب أضرار خطيرة للجهاز العصبي، القلب، الشرايين الكبيرة، الكبد، العظام و المفاصل. و بالنهاية سوف يؤدي إلى الموت.

السيلان

ما هو؟

السيلان (أو القرعقة) و التي تدعى أيضاً باللغة الايطالية الدارجة الفظة "سكولو" هو مرض معدى و يعتبر من الأمراض شيوعاً في العالم. تسببه بكتيريا (المكورة أو النسرية البنية) التي توجد بشكل خاص على الأغشية المخاطية للأعضاء التناسلية، في حلق وشرج الأشخاص المصابون بالمرض.

قد تنتقل العدوى من الأعضاء التناسلية إلى أجزاء الجسم (ملاحظة هامة: الأيدي الملوثة قد تنتقل العدوى إلى العيون).

قد تنتقل العدوى من الأم الحامل إلى عيون الجنين خلال الحمل.

كيف تظهر أعراضه؟

عند الرجل بعد 2- 14 يوم من الإصابة بالعدوى سوف تظهر أعراض تتمثل في حكة، حرقة عند التبول و احمرار في فتحة مجرى البول الخارجية و إفرازات بيضاء من القضيب مصفرة اللون أو صفراء أو مائلة للخضار.

عند المرأة، بعد 7-21 يوم من الإصابة بالعدوى سوف تظهر أعراض تتمثل في حرقة عند التبول و إفرازات مهبلية غير اعتيادية. سوف تصبح ممارسة العلاقة الجنسية مؤلمة و من المحتمل أيضاً ظهور أعراض وجع في أسفل البطن. قد تظهر بعد ممارسة العلاقات الجنسية الشرجية أو الفموية أعراض تتمثل في ألم في الشرج و خروج قيح و دم أو وجع في الخلق و ارتفاع بسيط في درجة حرارة الجسم.

ما العمل؟

مراجعة الطبيب. إذا كانت النتيجة إيجابية من حيث الإصابة بالسيلان يتوجب تحذير كافة الأشخاص الذين قد تم ممارسة علاقات جنسية معهم خلال الشهر الأخير لكي يبادرون بالخضوع إلى فحص طبي.

يم العلاج عن طريق المضادات الحيوية و يؤدي إلى الشفاء التام. إذا لم يتم معالجة المرض سوف تنتشر البكتيريا في كافة أنحاء الجسم و تلحق أضرار بالمفاصل، القلب، الجلد، العيون، الخصيتين، البروستات و المثانة. قد تسبب العقم و بالأخص عند المرأة .

ملحق

الأمراض الأخرى التي قد تنتقل بالعدوى الجنسية التي تتميز بالتهاب الإحليل (حرقة على قمة أو طول القضيب مصابة بإفرازات سائلة) و الالتهاب المهبل (حكة وتهيج مهبل، ألم في أسفل البطن و إفرازات سائلة) تمثل التهابات ناجمة عن المتدثرات و المشعرات. داء المتدثرات ، داء المشعرات في الغالب لا تكون الأعراض واضحة و قد يتم الاشتباه والاختلاط باضطرابات أخرى. إذا لم يتم علاج هذه الأمراض سوف تسبب التهابات دائمة في الحوض حتى الإصابة في العقم .

الأمراض الناجمة عن الفيروسات

الهربس التناسلي

هو مرض شائع جداً يسببه فيروس الهربس (HSV-2) الذي يشبه الفيروس المسبب "للحوصيلات" التقليدية التي تظهر على الشفايف.

يتم التخلص من الفيروس عن طريق الحوصيلات التي تتشكل على الجلد أو الأغشية المخاطية (على الفم، المهبل، الشرج) و هي معدية جداً بعد الإصابة بالعدوى سوف يبقى الفيروس مدى الحياة في الجسم و يظهر دورياً بالأخص بعد التعرض إلى الإرهاق (الحرارة، التهابات أخرى، إصابات، التعرض الزائد لضوء الشمس او لمبات التشمس الاصطناعي. خلال فترة الحمل: قد ينتقل الفيروس من الأم إلى الطفل خلال الولادة .

كيف تظهر أعراضه؟

تظهر الإصابة بالفيروس بشكل عام بعد 4-7 أيام من انتقال العدوى مع الشعور بحكة حادة و حرقة على الغشاء المخاطي أو على جلد الأعضاء التناسلية و بالتالي تظهر عناقيد من الحوصيلات مليئة بسائل فاتح اللون (الشكل 5). بحيث تنفتح سريعاً هذه الحوصيلات منتجة لقرحات صغيرة مؤلمة. خلال عشر أيام سوف تتحول إلى قشرة و التي سوف تختفي بعد بضع أيام. قد تظهر أعراض تتمثل في ارتفاع درجة حرارة الجسم، ألم في الرأس، أوجاع مفصلية و صعوبة في التبول. في العادة و خلال المرات التالية ستكون أعراض الإصابة أقل قوة ولكنها مزعجة في كافة الأحوال.

ما العمل؟

مراجعة الطبيب. في العادة تعتمد نتيجة التشخيص على مراقبة و فحص الإصابات. لا يتوفر حالياً أي علاج نهائي لفيروس الهربس. من الممكن وصف أدوية مضادة للفيروسات لتخفيف شدة الأعراض و تسريع مدة شفاء الجروح. قد تبرز أيضاً ضرورة في تناول أدوية مسكنة للألم.

ثؤلول تناسلي

الثؤلول التناسلي و الذي يدعى أيضاً "ورم لقمي مؤنف" يظهر على شكل نتوءات جلدية مسطحة ممتدة (الشكل 6)، يسببها فيروس الورم الخليمي البشري و الذي يعتبر شائع جداً عن الأشخاص ذوي الحياة الجنسية النشطة. يصيب الرجال و النساء بغض النظر عن توجههم الجنسي سواء المثيلة أو المتغيرة الجنسية.

قد تظهر الثؤلول على الأعضاء التناسلية (القضيب، الخصيتين، المهبل، الإحليل، عنق الرحم) و على الشرج بأحجام و أعداد مختلفة.

تعتبر بعض الأنصاف الخاصة من هذا الفيروس مسئولة عن الأورام الخبيثة "سرطانات" عنق الرحم، الشرج، الفرج، المهبل و القضيب.

يتوفر حالياً تطعيم ضد هذا الفيروس للوقاية من سرطان عنق الرحم. تطعم البنات الإيطاليات و الأجنيات المقيمت في بافيا و محافظاتها مجاناً لدى مؤسسة الصحة المحلية

ASL، وذلك عند بلوغهم الـ 12 من العمر. إن هذا التطعم آمن و معدل تحمله جيد. من الممكن أيضاً تطعيم البنات اللواتي يتجاوزن الـ 12 من العمر بدفع مساهمة في تكلفة الخدمة الصحية.

ملاحظة هامة: يمثل التطعيم وسيلة مساعدة، لكنه ليس بديل عن الكشف الدوري لمكافحة سرطان عنق الرحم اي اختبار تلوخيخ باب الرحم (PAP test) الذي ينصح الخضوع إليه مرة واحدة في السنة عند النساء اللواتي تتراوح أعمارهم ما بين 25 و 64 سنة.

كيف تظهر أعراضه؟

تظهر التؤلؤل على الأعضاء التناسلية و منطقة الشرج. قد تكون كلياً عديمة الأعراض الموضعية أو قد تؤدي إلى الشعور بحكة أو وجع. في بعض الأحيان سوف تنفتح و تنزف دم. حجمها سوف يكرر مع مرور الزمن و تصبح على شكل "القرنبيط" بحيث تجعل العلاقة الجنسية صعبة جداً.

ما العمل؟

مراجعة الطبيب لتشخيص الحالة. يختلف العلاج حسب أحجام الإصابات و مواقعهم. قد يتم التخلص من الآفة باستئصالها بتقنيات جراحية مختلفة أو بمعالجتها بادية للشفاء. يتوجب على النساء إجراء كشوفات طب نسائي للرحم بشكل دوري.

الأمراض الناجمة عن الطفيليات

قمل العانة

قمل العانة تسببه الطفيليات (قمل الأريية أو عنيقة القمل التي تدعى عادةً بقمل العانة) و هو داء شائع جداً و منتشر يشبه قمل الرأس و لكنه يختبئ ما بين شعر العانة و الشرج (منطقة العانة-الأعضاء التناسلية) (الشكل 7).

كيف تنتقل العدوى؟

ينتقل المرض بشكل رئيسي عن طريق ملامسة المناطق التناسلية خلال ممارسة العلاقة الجنسية. و في كافة الأحوال من المحتمل أن تنتقل العدوى أيضاً عن طريق ملامسة الشراشف، المناشف أو الملابس المستعملة من قبل شخص مصاب بالمرض.

كيف تتم الوقاية؟

إن الطفيليات لا تقفز من شخص إلى آخر: يتطلب حدوث تلامس جسدي. لذلك تتم الوقاية أساساً على توقي الخذر إلى اقصى الحدود عند ممارسة العلاقات الجنسية و في العلاقات الشخصية مع الأشخاص الذين لا نعرفهم.

كيف تظهر أعراضه؟

بالشعور بحكة في منطقة الشرج-الأعضاء التناسلية. قد تظهر نقاط صغيرة غامقة اللون ما بين شعيرات العانة و الملابس الداخلية تشبه الرمل و التي تمثل براز الطفيليات.

ما العمل؟

مراجعة الطبيب. للقضاء على الطفيليات وبيضهم الملتصق على جذور الشعيرات يتم استخدام غسول أو رغوة بحيث تستعمل أكثر من مرة تفصل بينهم فترات زمنية. إن حلق الشعر التام "على الصفر" لكافة المنطقة المصابة يعتبر ذو فائدة. فان ذلك يساعد على الشفاء التام. يتوجب تعقيم الشراشف و البياضات أي الملابس الداخلية بغسلهم بالماء المغلي. يتوجب تنبيه على كافة الأشخاص الذين قد مارستم معهم علاقات جنسية لكي يبادرون بالخضوع إلى كشف طبي.

الأمراض الناجمة عن الفطريات

داء المبيضات أو السفاد

داء المبيضات هو مرض شائع جداً يسببه فطر المبيضة البيضاء. قد تظهر أعراضه على الجلد أو الفم ("داء المبيضات الفموي") الرقبة، المريء، الجهاز الهضمي، المثانة و الأعضاء التناسلية (المهبل، القضيب).

كيف تظهر أعراضه؟

باحتمرار وحكة في الفرج و المهبل، حرقة عند التبول و أوجاع خلال العلاقات الجنسية. في العادة تكون الإفرازات المهبلية بيضاء (إفرازات بيضاء) برائحة كريهة. مظهرها على شكل طبقة المبيضات الفموية أو شبهه اللبن الزبادي بحيث تلتصق بالغشاء المخاطي للمهبل (الشكل 8).
ليس من النادر انتقال العدوى إلى الذكر خلال ممارسة العلاقة الجنسية مع شخص مصاب. في هذه الحالة سوف تظهر أعراض الحكة و الحرقة على رأس القضيب (حشفة القضيب و القلفة) ببقع مائلة إلى اللون الأحمر و يحيطها إطار ابيض مصفر.

ما العمل؟

مراجعة الطبيب. في كثير من الأحيان يعتبر من الضروري علاج الزوجان معاً ليتم الشفاء التام.

و أخيراً نستنتج

بأنه في حالة ممارسة علاقات جنسية عابرة أو متكررة (سواء باستخدام عازل ذكري أو بدون وقاية) مع أكثر من شخص يعتبر من باب التعقل الذهاب من حين إلى آخر إلى الطبيب للخضوع إلى كشف طبي.

كل من سبق له الإصابة بعدوى أمراض جنسية (العدوى الجنسية) ستكون لديه احتماليه أكبر بالإصابة بعدوى فيروس العوز المناعي البشري HIV (الذي يسبب مرض الإيدز).

قد ينتقل المرض الجنسي (العدوى الجنسية) من الأم الحامل إلى الطفل.

قد يؤثر المرض الجنسي (العدوى الجنسية) سلبياً على قدرة إيجاب الأطفال.

لا يعتبر المرض الجنسي (العدوى الجنسية) مشكلة فردية على الإطلاق: يتوجب دائماً أن يتم فحص الشريك أيضاً و علاجه عند اللزوم

عند الإصابة بالمرض الجنسي (العدوى الجنسية) يتوجب تجنب العلاقات الجنسية حتى الشفاء من المرض.

بعد الشفاء من المرض الجنسي (العدوى الجنسية) لا نكتسب مناعة ضد الإصابة لاحقاً بعداوات الأمراض.



Malattie a trasmissione sessuale

7

Le malattie a trasmissione sessuale (MTS) sono causate da diversi microrganismi, che si trasmettono da una persona ad un'altra attraverso rapporti sessuali a "rischio", cioè, senza far uso del preservativo fin dall'inizio del rapporto con partner sconosciuti e occasionali.

COME SI TRASMETTONO:

- con tutti i tipi di rapporto sessuale (orale, vaginale, anale) sia con omo che con eterosessuali già infetti;
- con lo scambio di oggetti contaminati ad uso sessuale;
- con il contatto dei genitali con lesioni infette cutanee o mucose;
- con lo scambio di biancheria intima e di salviette contaminate.

N.B. La persona infettante potrebbe anche **non** sapere di essere malata.

L'infezione sessuale contratta da una donna in **gravidanza** può avere conseguenze molto negative per il feto fino alla sua morte in utero.

Le MTS più conosciute sono la *sifilide*, la *gonorrea*, l'*herpes genitale*, l'**AIDS** (Cap. 6), le *epatiti virali B e C* (Cap. 8). le infezioni da *papillomavirus* (HPV), da *clamidia*, da *trichomonas*, da *funghi* e da *pidocchi*.

MALATTIE CAUSATE DA BATTERI

SIFILIDE

Che cos'è?

La sifilide (o "lue") è causata da un batterio (*Treponema pallidum*) presente in tutte le secrezioni corporali delle persone infette e nelle lesioni cutanee, genitali e mucose (anche della bocca).

Dopo la guarigione rimangono nel sangue per molti anni degli anticorpi specifici che segnalano la precedente infezione ma, non proteggono dalla malattia.

Nella **donna gravida** il batterio infetta il feto, causandone la morte in utero o la nascita con *sifilide congenita*.

Come si manifesta?

La sifilide è una malattia che si sviluppa in diverse fasi.

Nella *fase primaria* (da 2 a 8 settimane dopo il contagio) compare un *nodulo* indolore nel punto in cui il batterio è penetrato (bocca, lingua, labbra, gola, scroto, glande, asta

del pene, vagina, regione attorno all'ano). In seguito, il nodulo si trasforma in un'ulcera, *sifiloma*, non dolente (Fig. 1). Il sifiloma può apparire anche sulle mani o in altre parti del corpo. Possono ingrossarsi anche i linfonodi vicini al sifiloma (Fig. 2).

Nella *fase secondaria* (da 3 a 12 settimane dalla comparsa dell'ulcera) compaiono:

- macchie sparse sulla pelle del corpo, a volte anche su mani e piedi (Fig. 3);
- linfonodi ingrossati in varie sedi;
- caduta di capelli e unghie;
- chiazze rotonde con un bordo rosso su bocca, palato, gola, glande, pene, vulva, canale anale e retto;
- febbre di tipo influenzale;
- danni a cuore e cervello.

Nella *fase terziaria* (da 3 a 10 anni dalla fase secondaria) compaiono danni irreversibili al cervello e a molti organi interni.

Che cosa fare?

Rivolgersi al medico. Esistono esami di laboratorio per diagnosticare la sifilide in qualsiasi sua fase.

Se si risulta positivi alla sifilide, bisogna **avvisare tutte le persone** con cui si sono avuti rapporti sessuali negli ultimi 6 mesi perché si facciano controllare.

La sifilide viene curata con antibiotici e, con la corretta terapia, **guarisce completamente**. Se invece non viene curata, la sifilide entra nella *fase terziaria*, provocando gravi danni al sistema nervoso, al cuore, alle grosse arterie, al fegato, alle ossa e alle articolazioni. Infine, sopraggiunge la *morte*.

GONORREA

Che cos'è?

La gonorrea (o "blenorragia"), detta anche volgarmente "scolo", è una malattia molto contagiosa e tra le più diffuse al mondo. È causata da un batterio (gonococco o *Neisseria gonorrhoeae*), che si trova soprattutto sulle mucose genitali, nella gola e nell'ano delle persone infette.

Può essere trasmessa anche dai genitali ad altre parti del corpo (**N.B.** Mani contaminate possono contagiare l'occhio).

L'infezione può essere trasmessa dalla **madre gravida** agli occhi del neonato durante il parto.

Come si manifesta?

Nell'*uomo*, dopo 2-14 giorni dal contagio, compaiono prurito, bruciore a urinare e arrossamento del meato urinario insieme a perdite dal pene di colore biancastro o giallo-verdastro (Fig. 4).

Nella *donna*, dopo 7-21 giorni dal contagio, compaiono bruciore a urinare e perdite vaginali anomale. Il rapporto sessuale diventa doloroso e può comparire anche dolore al basso ventre. Dopo rapporti anali o orali possono comparire dolore anale con perdite di materiale purulento e sangue oppure mal di gola e febbre.

Che cosa fare?

Rivolgersi al medico. Se si risulta positivi alla gonorrea, bisogna **avvisare tutte le persone** con cui si sono avuti rapporti sessuali nell'ultimo mese perché si facciano controllare.

La terapia con antibiotici porta a una **completa guarigione**. Se l'infezione non viene

curata, il batterio può diffondersi a tutto il corpo danneggiando articolazioni, cuore, pelle, occhi, testicoli, prostata e vescica. Può causare anche infertilità o sterilità, soprattutto nella donna.

Appendice

Altre malattie a trasmissione sessuale, caratterizzate da **uretrite** (bruciore sulla punta e lungo il pene accompagnato da perdite liquide) e **vaginite** (irritazione vaginale, dolori al basso ventre e perdite liquide), sono le infezioni da *clamidia* e da *trichomonas*. Spesso i loro sintomi non sono evidenti e possono essere confusi con altri disturbi. Se non curate, queste malattie causano nella donna dolorose infiammazioni pelviche con danni permanenti fino all'infertilità.

MALATTIE CAUSATE DA VIRUS

HERPES GENITALE

È una malattia molto diffusa causata da un virus, l'*Herpes virus* (HSV-2), simile a quello che provoca le classiche “vescicole” sulle labbra.

Il virus viene eliminato dalle vescicole che si formano sulla pelle e sulle mucose (su bocca, vagina, ano) e che sono molto infettive. Una volta infettato l'organismo, **il virus vi rimane per tutta la vita**; tende a ripresentarsi, periodicamente, soprattutto dopo stress (febbre, altre infezioni, traumi, eccessiva esposizione a luce solare o a lampade abbronzanti).

Durante la **gravidanza** il virus può essere trasmesso dalla madre al bambino durante il parto.

Come si manifesta?

Generalmente la *prima infezione* inizia 4-7 giorni dopo il contagio con prurito intenso e sensazione di bruciore sulla mucosa o sulla cute dei genitali dove, poi, compaiono grappoli di vescicole piene di liquido chiaro (Fig. 5). Rapidamente le vescicole si rompono, originando piccole ulcere dolorose. Rapidamente le vescicole si rompono, originando piccole ulcere dolorose. Queste in circa dieci giorni si trasformano in croste, che scompaiono dopo pochi giorni. Possono essere presenti febbre, mal di testa, dolori articolari e difficoltà ad urinare. I *successivi* episodi infettivi sono di solito più leggeri ma, comunque, fastidiosi.

Che cosa fare?

Rivolgersi al medico. Di solito la diagnosi si basa sull'osservazione delle lesioni.

Attualmente **non** esiste una **cura definitiva** per il virus dell'herpes. Si possono dare farmaci antivirali per alleviare i sintomi e abbreviare i tempi di guarigione delle lesioni. Possono essere necessari anche farmaci antidolorifici.

CONDILOMI ACUMINATI

I condilomi acuminati, detti anche “creste di gallo” per il loro aspetto di escrescenze carnose dentellate (Fig. 6), sono causati da un virus, il *Papillomavirus umano*, molto diffuso nella popolazione sessualmente attiva. Colpisce uomini e donne, omosessuali ed eterosessuali.

I condilomi possono comparire sugli organi genitali (pene, testicoli, vagina, uretra, collo dell'utero) e sull'ano con dimensioni e numero variabili.

Ceppi particolari di questo virus sono ritenuti responsabili dello sviluppo di **tumori** del collo dell'utero, dell'ano, della vulva, della vagina e del pene.

Oggi è disponibile un **vaccino** contro questo virus per prevenire il cancro del collo dell'utero. Le ragazze italiane e straniere residenti in Pavia e provincia sono vaccinate gratuitamente presso le ASL quando raggiungono il 12° anno di età. Il vaccino è sicuro e ben tollerato. È possibile la vaccinazione anche per le ragazze che hanno più di 12 anni di età con un contributo alle spese sanitarie.

N.B. La vaccinazione affianca, ma non sostituisce lo **screening periodico** contro il cancro del collo dell'utero (PAP test), raccomandato una volta all'anno alle donne di età compresa tra i 25 e i 64 anni.

Come si manifestano?

I condilomi compaiono sui genitali o in zona anale. Possono essere totalmente asintomatici oppure dare prurito e dolore. A volte possono rompersi e sanguinare. Con il tempo crescono, diventando a forma di "cavolfiore", e rendono molto difficile il rapporto sessuale.

Che cosa fare?

Rivolgersi al medico per la diagnosi.

La terapia varia a seconda delle dimensioni delle lesioni e della loro sede di impianto. Le lesioni possono essere asportate con varie tecniche chirurgiche o trattate con farmaci, conseguendo la **guarigione**.

Le donne dovranno fare anche **controlli ginecologici** periodici dell'utero.

MALATTIE CAUSATE DA PARASSITI

PEDICULOSI DEL PUBE

La pediculosi del pube è causata da un parassita (*Phthyrus* o *pediculus pubis*, detto anche volgarmente "piattola") molto comune e diffuso, simile ai pidocchi della testa, che si annida fra i peli del pube e dell'ano (regione ano-genitale) (Fig. 7).

Come si trasmette?

La malattia si trasmette principalmente con il contatto delle zone intime durante il rapporto sessuale. Il contagio, comunque, può avvenire anche attraverso il contatto con lenzuola, asciugamani o abiti usati da una persona già infestata.

Come si previene?

I parassiti **non saltano** da una persona all'altra: è necessario il **contatto fisico**. Pertanto, la prevenzione si fonda su di una estrema cautela nei rapporti intimi e nei contatti personali con persone sconosciute.

Come si manifesta?

Con prurito intenso nella regione ano-genitale. Tra i peli del pube e nella biancheria intima possono comparire anche piccolissimi puntini scuri, simili a sabbia, che sono le feci dei parassiti.

Che cosa fare?

Rivolgersi al medico. Per eliminare i parassiti e le loro uova, attaccate alla base dei peli, si usano speciali lozioni o schiume, da applicarsi più volte a distanza di tempo. È utile radere completamente la zona infestata. Così, si consegue una **completa guarigione**.

Le lenzuola e la biancheria devono essere disinfestate lavandole con acqua bollente. Tutti gli eventuali **partner** con i quali si sono avuti rapporti nel mese precedente **devono essere avvisati** perché si facciano controllare.

MALATTIE CAUSATE DA FUNGHI

CANDIDOSI

La candidosi è una malattia molto diffusa, causata da un fungo, la *Candida albicans*. Può manifestarsi sulla pelle o sulle mucose di bocca (mughetto), collo, esofago, intestino, vescica e genitali (vagina, pene).

Come si manifesta?

Con arrossamento e prurito alla vulva ed alla vagina, bruciore quando si urina e dolore durante i rapporti sessuali. La secrezione vaginale è tipicamente bianca (*leucorrea*) con odore sgradevole. Spesso assume l'aspetto di placche simili al mughetto o di fiocchi simili a latte cagliato, che aderiscono alla mucosa vaginale (Fig. 8).

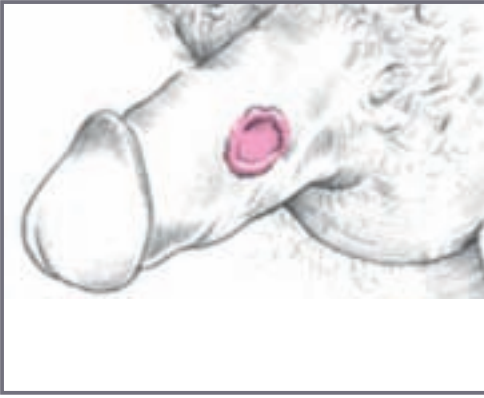
Non è raro il **contagio del maschio** durante rapporti sessuali con **partner infetto**. In tal caso compare prurito o bruciore sulla testa del pene (glande e prepuzio) con macchie rossastre, circondate da un orletto biancastro.

Che cosa fare?

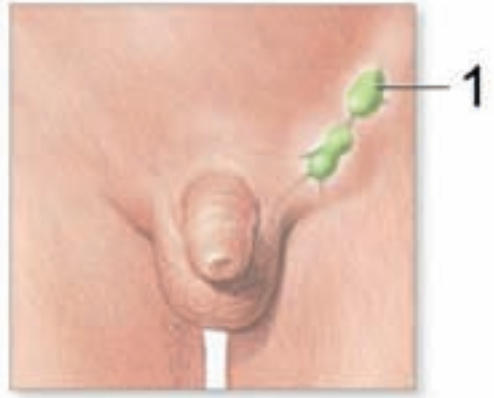
Rivolgersi al medico. Spesso è necessario curare la **coppia** per ottenere la **completa guarigione**.

IN CONCLUSIONE

- Se si hanno rapporti sessuali occasionali e frequenti (sia protetti con preservativo che non protetti) con più persone è prudente farsi spesso controllare spesso dal medico.
- Chi contrae una malattia a trasmissione sessuale (MTS) ha più probabilità di infettarsi anche con il virus HIV (che provoca l'AIDS).
- Una MTS può essere trasmessa dalla madre gravida al figlio.
- Una MTS può compromettere la capacità di avere figli.
- Una MTS non è mai un problema individuale: deve essere sempre esaminato ed eventualmente curato **anche il partner**.
- Quando si è contratta una MTS bisogna evitare i rapporti sessuali fino alla guarigione.
- **Una volta guariti da una MTS non si diventa immuni da successive infezioni.**



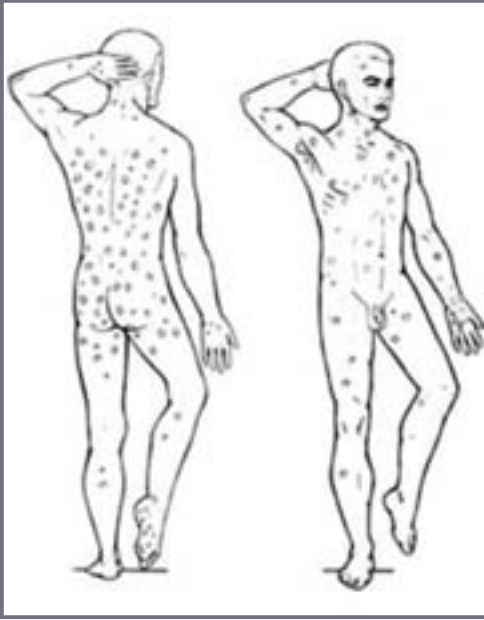
الشكل 1 - قرحة الزهري.



الشكل 2 - التهاب في العقد اللمفاوية الأربية (1).

Fig. 1 - *Ulcera sifilitica.*

Fig. 2 - *Infiammazione (linfoadenite) dei linfonodi inguinali (1).*



الشكل 3 - الزهري في المرحلة الثانية مع أعراض المرض المنتشرة على الجلد.

Fig. 3 - *Sifilide secondaria con lesioni cutanee diffuse.*



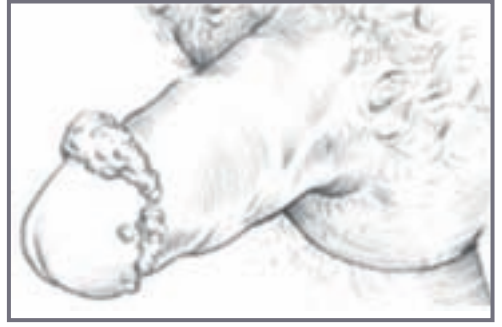
الشكل 4 - السيلان مع خروج القيح من فتحة التبول. يشار في الشكل الموضح داخل الاطار الدائري إلى النيسيرة البنية الموجودة في القيح.

Fig. 4 - *Gonorrhea con fuoriuscita di pus dal meato uretrale. In cartouche sono rappresentati gonococchi presenti nel pus.*



الشكل 5 - هربس الأعضاء التناسلية مع "الحوصلات".

Fig. 5 - Herpes genitale con "vescicole".



الشكل 6 - الثؤلول التناسلي ("ورم لقمى مؤنفا").

Fig. 6 - Condilomi acuminati ("creste di gallo").



الشكل 7 - قمل العانة. تلاحظ الطفيليات (قمل الأريبة أو عنيقة القمل التي تدعى في العادة قمل العانة) مستوطنة ما بين شعر العانة.

Fig. 7 - Pediculos del pube. Si notano i parassiti (*Phthirus o pediculus pubis*), che si annidano fra i peli del pube.



الشكل 8 - التهاب مهبلي فطر المبيضة البيضاء (1. عنق الرحم، 2. المهبل).

Fig. 8 - Vaginite da *Candida albicans* (1. collo dell'utero, 2. vagina)



COMUNE DI PAVIA
ASSESSORATO ALLA CULTURA,
TURISMO, PROMOZIONE DELLA CITTÀ,
MARKETING TERRITORIALE
E RAPPORTI CON L'UNIVERSITÀ

