



دليل صحي توعية تثقيفية للوقاية من الامراض

الباب 1

المحافظة على الصحة و النظام الصحي في محافظة بافيا

القوانين العامة للخدمة الصحية في ايطاليا

تنص المادة رقم 32 للدستور الإيطالي على ما يلي: "تضمن الجمهورية الوقاية و الرعاية الصحية كحق أساسي للفرد و لمصلحة المجتمع و تضمن الرعاية المجانية للمعوزين".

إن نظام الخدمة الصحية الإقليمية (SSR) يعمل عن طريق المؤسسات الصحية المحلية (ASL) و هو يضمن لكافة الأفراد المستويات الأساسية للرعاية (LEA).

كافة المواطنين مسجلين في نظام الخدمة الصحية الإقليمية SSR. و يجوز أيضاً للمواطنين الأجانب غير الإيطاليين التسجيل في النظام الخدمة الصحية الإقليمية SSR وذلك في حالة عملهم أو إقامتهم النظامية في إيطاليا.

يتم توثيق التسجيل في النظام الصحي الإقليمي SSR بموجب البطاقة الصحية (TS) أو البطاقة الإقليمية للخدمات (CRS) و التي تصرح بحق الفرد في الحصول على الخدمات الصحية و هي سارية المفعول في كافة أقاليم الدولة الإيطالية. من الممكن طلبها من قبل مكاتب المؤسسات الصحية المحلية ASL. البطاقة الصحية TS عبارة عن تذكرة بيانات مصنوعة من البلاستيك تشمل على ميكروشيب بحيث يحتوي على كافة البيانات التعريفية للفرد من ضمنهم الرقم الضريبي الشخصي (الشكل 1).

يجوز لكل فرد مسجل في نظام الخدمة الصحية الإقليمية SSR اختيار طبيب من أطباء الطب العام (MMG)، و الذي سوف يقدم له خدمات الرعاية العامة مجاناً بالإضافة الى إمكانية تزويده بتقارير طبية لإجراء زيارات طبية، فحوصات و الحصول على أدوية إذا لزم الأمر. بالنسبة للأطفال يتوفر طبيب الأطفال الذي يجوز اختياره بجرية (PLS). في حالة توجب العيش لمدة زمنية طويلة (أشهر أو سنوات) في مكان بعيد عن البلدية حيث تم تسجيل مكان الإقامة الرسمي، يجوز الطلب من المؤسسة الصحية المحلية ASL المعنية بمكان السكن الجديد اختيار طبيب من أطباء الطب العام MMG وذلك بالتنال عن الطبيب العام الذي تم اختياره مسبقاً في مكان تسجيل الإقامة. عند العودة للعيش في مكان الإقامة المسجل يكفي فقط التوجه إلى مقر المؤسسة الصحية المحلية ASL وتعديل اختيار الطبيب العام MMG من جديد. يكتب الطبيب العام المختار MMG وصفات الأدوية، الفحوصات و الزيارات الطبية المتخصصة باستخدام التقرير الطبي الإقليمي المخصص لذلك (الذي يدعى أيضاً بالإيطالية "إمبنياتيافا")، المطبوع باللون الأحمر (الشكل 2).

بالإضافة إلى الطبيب العام المختار MMG يجوز أيضاً لأطباء المستشفيات العامة إصدار تقارير طبية لإجراء فحوصات أو لوصفات الأدوية باستخدام التقرير الطبي الإقليمي.

يجوز حجز موعد لإجراء الفحوصات الطبية المسجلة في التقرير الطبي الإقليمي في أي مستشفى عام أو في المستشفيات و العيادات الطبية الخاصة المعتمدة من قبل النظام الصحي الإقليمي SSR والتي تتمثل في معظم المستشفيات و العيادات. يجوز الحصول على الأدوية التي يتم وصفها في التقرير الطبي الإقليمي من كافة الصيدليات بموجب التقرير. فيما يتعلق بالفحوصات و الأدوية يتوجب دفع مساهمة مالية تدعى تذكرة (تيكيت) و لكن في بعض الحالات المحددة (على سبيل المثال، العجز، العطالة أو أمراض معينة) لا يتم دفع المساهمة المالية (تيكيت).

الرعاية الصحية الأوروبية

يحق لكل من يحمل بطاقة صحية الحق في الحصول أيضاً على البطاقة الأوروبية للتأمين ضد الأمراض (TEAM) التي تسمح بالحصول على الرعاية الصحية في 27 دولة من دول الإتحاد الأوروبي بالإضافة إلى سويسرا، ليختنشتاين، النرويج و آيسلندا. إن البطاقة الأوروبية للتأمين ضد الأمراض TEAM في مقاطعة لومبارديا مطبوعة خلف البطاقة الصحية (الشكل 3).

بإبراز البطاقة الأوروبية للتأمين ضد الأمراض TEAM و وثيقة إثبات هوية سارية المفعول سوف يحق للفرد الحصول على العناية الصحية العاجلة و كافة خدمات العناية الضرورية في الدولة المتواجد فيها، وذلك بنفس الشروط المحددة لمواطني هذه الدولة.

لا يجوز استخدام البطاقة الأوروبية للتأمين ضد الأمراض TEAM للحصول على الرعاية الصحية في المجالات المتخصصة جداً خارج أراضي الدولة و التي يعتبر من الضروري الحصول على تصريح من قبل المؤسسة الصحية المحلية ASL التابعين لها للاستفادة منها. و على العكس تعتبر كافة خدمات الرعاية الصحية لمرحلة الحمل و الأمراض المزمنة مضمونة. و بالتالي باستطاعة المواطنين الإيطاليين استخدام البطاقة الأوروبية للتأمين ضد الأمراض TEAM للحصول على خدمات الرعاية الصحية في الخارج و كذلك باستطاعة الأوروبيين الأجانب استخدام البطاقة الأوروبية للتأمين ضد الأمراض TEAM للحصول على خدمات الرعاية الصحية في إيطاليا.

لا يتوجب استخدام البطاقة الأوروبية للتأمين ضد الأمراض TEAM في حالة الإقامة في الخارج لمدة تزيد عن ثلاثة أشهر. ففي تلك الحالة يجب أن تكون إقامة موطن الاتحاد الأوروبي في إيطاليا لأسباب العمل أو لأسباب أخرى تقتضي على التسجيل في نظام الخدمة الصحية الإقليمية SSR. ففي الواقع يعتبر مواطن دول الاتحاد الأوروبي مسجل في نظام الخدمة الصحية الإقليمية SSR إذا كان:

- صاحب عمل مستقل أو موظف في إيطاليا (و هذا ساري المفعول أيضاً لكل فرد من أفراد عائلته حتى في حالة عدم كونه من مواطني دول الاتحاد الأوروبي)؛
- لأفراد العائلة المعالين من قبل مواطن إيطالي (الزوج/الزوجة، الأبناء، أفراد عائلة المتعايش معه/المتعايش معها)؛
- عاطل/عاطلة عن العمل (بعد ممارسته لعمل لمدة تتجاوز السنة على الأقل) و/أو مسجل في لوائح المسرحين عن العمل؛
- مسجل في دورات تكوينية مهنية؛
- إجازة مؤقتة عن العمل بسبب المرض أو الإصابة؛
- والد/والدة (من مواطني دول الاتحاد الأوروبي) للقاصر في العمر الإيطالي الجنسية؛
- القاصر في العمر الذي تم منح وصايته لمؤسسة أو عائلة؛
- المحجوز في السجن؛
- ضحايا الاتجار بالبشر أو العبودية.

في الحالات الأخرى يجوز لمواطن دول الاتحاد الأوروبي التسجيل طوعياً في نظام الخدمة الصحية الإقليمية SSR إذا كانت لديه الموارد الكافية له و لأفراد عائلته. في حالة عدم توفر الظروف المذكورة أعلاه و في حالة عدم اقتناء البطاقة الأوروبية للتأمين ضد الأمراض TEAM يتوجب على مواطني دول الاتحاد الأوروبي دفع تكلفة الخدمات الصحية بأكملها. ولكن لمن لا يستطيع دفع التكلفة يجوز تقديم تصريح ذاتي بظروف العوز وذلك إلى المؤسسة الصحية المحلية ASL للحصول على خدمات الرعاية الصحية العاجلة و الأساسية، على سبيل المثال: للأطفال و الأمراض المعدية و إلى آخره.

حقوق المهاجرين الوافدين من الدول التي لا تنتمي إلى الاتحاد الأوروبي وذلك فيما يتعلق بالصحة

يعتبر حق الفرد في الحصول على الرعاية الصحية مضمون بموجب الدستور الإيطالي و هذا الحق يغطي كافة المهاجرين الوافدين و حتى الذين لا يملكون تصريح إقامة نظامي. بالإضافة إلى القوانين المحددة التالية:

أ) التسجيل الإجباري في نظام الخدمة الصحية الإقليمية SSR

يحق لمواطني الدول الذين لا ينتموا إلى الاتحاد الأوروبي (المدعوين غير الأوروبيين) التسجيل في نظام الخدمة الصحية الإقليمية (SSR) إذا كان يملكون تصريح إقامة نظامي أو قد قدموا طلب للحصول على تصريح الإقامة النظامي لأسباب:

- العمل (المستقل أو المرؤوس) و الموسمي أيضاً؛
- اللجوء السياسي/الإنساني؛
- طلب اللجوء؛
- في انتظار التوظيف؛
- لأسباب العدالة.

تدوم فترة التسجيل في نظام الخدمة الصحية الإقليمية SSR حتى تاريخ انتهاء تصريح الإقامة و تبقى سارية المفعول لمن قدم طلب تجديد لتصريح الإقامة.

بحق لكل من يحمل بطاقة الإقامة (أو تصريح إقامة في دول الإتحاد الأوروبي "أي لإقامة لمدة طويلة من الزمن") بالتسجيل الإلزامي في نظام الخدمة الصحية الإقليمية وذلك أيضاً لكل من ينتظر استلام إقامته النظامية، لكافة القاصرين في العمر و حتى لو لم يكونوا حاملين لتصريح إقامة، لأفراد عائلة (غير الأوروبيين) المواطن التابع للإتحاد الأوروبي المسجل في نظام الخدمة الصحية الإقليمية SSR و للطلاب العاملين. راجع مؤسسة الصحة المحلية ASL : www.asl.pavia.it

ب) التسجيل الطوعي في نظام الخدمة الصحية الإقليمية SSR

يجوز التسجيل الطوعي في نظام الخدمة الصحية الإقليمية SSR بموجب دفع مساهمة سنوية، و ذلك لكل من يقيم في الأراضي المحلية بسبب الدراسة، للموظفين بموجب نظام المساعدة في العمل المنزلي نظير المسكن والمأكل، لأفراد الهيئات الدينية، لأفراد العائلة الذي تتجاوز أعمارهم الخمسة و ستون عاماً الذين قد دخلوا إلى الأراضي الإيطالية لسبب جمع شمل العائلة بعد تاريخ 5 تشرين الثاني 2008، حاملي تصريح الإقامة بموجب مكان إقامتهم المحدد رسمياً (ذوي رواتب تقاعد الشيخوخة أو رواتب التقاعد المستحقة عن مدة خدمته الفعلية في إيطاليا أو تقاعد موروث عن متوفي أو لكل من يثبت عدم امتلاكه موارد دخل أخرى كافية).

تعتمد قيمة المبلغ الذي يتوجب تسديده لمؤسسة الصحة المحلية ASL على عدد أفراد العائلة التي يتم إعالتهم و على الدخل السنوي. ينتهي مفعول التسجيل الطوعي في نظام الخدمة الصحية الإقليمية SSR بتاريخ 31 كانون الأول لكل عام.

ج) الوفود إلى الدولة للحصول على العلاج الطبي

يجوز للأجنبي القادم من الدول التي لا تنتمي إلى الإتحاد الأوروبي الراغب في الحصول على الرعاية الصحية في إيطاليا طلب تأشيرة دخول (فيزا) للحصول على العلاج الطبي، و ذلك من قبل الهيئة الدبلوماسية المختصة الممثلة للدولة عن طريق تقديم طلب مرفق بالوثائق المحددة. يتم اصدار تصريح الإقامة لسبب العلاج الطبي للمرضى و مرافقيهم الذين يحملون تأشيرة دخول (فيزا) للعلاج الطبي. يجب على المرضى الذين دخلوا إلى إيطاليا بموجب تأشيرة دخول (فيزا) لسبب العلاج الطبي دفع تكاليف العلاج بكاملها. لا يجوز لهم التسجيل في نظام الخدمة الصحية الإقليمية SSR أو الحصول على رمز الأجنبي المتواجد مؤقتاً في أراضي الدولة STP (انظر لاحقاً)

د) الذين لا يجوز تسجيلهم في نظام الخدمة الصحية الإقليمية SSR

الأجانب الذين لا ينتمون إلى دول الإتحاد الأوروبي المقيمين نظامياً في إيطاليا لفترات تقل عن ثلاثة أشهر (تأشيرة دخول "فيزا" سياحية، عمل، زيارة)، غير المزمين بالتسجيل الإلزامي في نظام الخدمة الصحية الإقليمية SSR بحيث يتم ضمان الخدمات الصحية العاجلة و المختارة لهم ولكن يتوجب عليهم تسديد التكاليف المحددة من قبل نظام الخدمة الصحية الإقليمية SSR. في حالة عدم تسديد المريض لتكلفة العلاج العاجل يجوز للمستشفى الطلب من وزارة الداخلية عن طريق المحافظات التعويض عن الخدمات غير المدددة تكاليفها.

هـ) رمز الأجنبي المتواجد مؤقتاً في أراضي الدولة STP

للمواطن الأجنبي غير الأوروبي المتواجد في أراضي الدولة شكل غير قانوني مخالفاً لنظام قانون الإقامة الذي يحتاج إلى العلاج و لكن ليس باستطاعته تسديد تكلفته الحق في الحصول على العلاج عن طريق الرمز STP (الأجنبي المتواجد مؤقتاً في أراضي الدولة): و الذي يمثل بطاقة أو ورقة من الممكن اعطائها له من قبل مؤسسة الصحة المحلية ASL والمستشفيات وهي سارية المفعول لمدة 6 أشهر و يجوز تمديدتها إذا لزم الأمر و يمكن استخدامها في كافة أنحاء الأراضي الإيطالية. للحصول على هذا البطاقة يتوجب على الأجنبي (أو والديه و ذلك في حالة القاصر بالعمر) توقيع وثيقة يصرح بموجبها بعدم الامكانية على دفع كامل تكلفة العلاج. بهذه الطريقة سوف يكون باستطاعة الأجنبي الحصول على خدمات الرعاية الصحية بنفس الظروف و الشروط المحددة للمواطنين الإيطاليين.

لا تعتبر وثيقة إثبات الهوية متطلب إلزامي للحصول على رمز الأجنبي المتواجد مؤقتاً في أراضي الدولة STP و لكن من الأفضل إبرازها لتجنب حدوث أخطاء في تسجيل البيانات. تعتبر البيانات المزودة للمستشفى بهدف الحصول على رمز الأجنبي المتواجد مؤقتاً في أراضي الدولة STP خاصة و سرية و لا يتم بثها إلى دوائر و سلطات الشرطة باستثناء استلام طلب كتابي من قبل السلطات القضائية بهذا الخصوص. و بالتحديد تقتضي مادة القانون الإيطالي (المادة 43 الفقرة 5 من المرسوم التشريعي 286/1998) بأن دخول الأجنبي - المتواجد بشكل غير نظامي أو قانوني بناءً على أنظمة و قوانين الإقامة - إلى البيئات و/أو المراكز الصحية لا يقتضي على إرسال أي بلاغ إلى سلطات الأمن العام. و بهذه الطريقة لا يتوجب على الأجنبي التخوف من مراجعة المستشفى لأي نوع من العلاج خوفاً من تبليغ سلطات الأمن عنه بسبب ظروف إقامته غير النظامية.

أنواع خدمات الرعاية الصحية المضمونة للمرضى الحاملين لرمز الأجنبي المتواجد مؤقتاً في أراضي الدولة STP هي:

- ضمان الرعاية الصحية للحوامل ومرحلة الامومة؛
- ضمان الرعاية الصحية للقاصر بالعمر؛
- التطعيم؛
- مبادرات الطب الوقائي الدولي؛
- التشخيص الوقائي و علاج الأمراض المعدية؛
- العلاج، الوقاية و إعادة التأهيل للمدمنين على المخدرات؛
- العناية الصحية الطارئة أو في كافة الأحوال الأساسية و المتواصلة أيضاً.

تساهم الشبكة في المحافظة على صحة المهاجرين الوافدين إلى بافيا

في بافيا، تعتبر خدمة الرعاية الصحية للمهاجرين الوافدين الذي لا يحملون تصريح إقامة أو في كافة الاحوال دون تغطية التامين الصحي الحكومي مضمونة في العديد من المستشفيات و المؤسسات الصحية. ولكن غالباً يصعب على المهاجر الوافد إلى الدولة الاستدلال و التمكن من الحصول بسرعة على الرعاية الصحية.

المقرات الرئيسية التي باستطاعة المهاجر الوافد إلى الأراضي المحلية مراجعتها في بافيا و المحافظة هي:

- 1) عيادة الكاريتاس Ambulatorio Caritas في بافيا الواقعة على العنوان Via Alboino 17 - Pavia
- 2) عيادة الاجانب التابعة لمؤسسة IRCCS بوليتكنيك سان ماتيو في بافيا Ambulatorio Stranieri della Fondazione IRCCS Policlinico San Matteo – Pavia
- 3) عيادة الكاريتاس Ambulatorio Caritas في فوغيرا الواقعة على العنوان Via Cagnoni 3 - Voghera

إن عيادة الكاريتاس Ambulatorio Caritas في بافيا مفتوحة للعامّة في أيام الثلاثاء و الخميس من الساعة 18,30 و حتى الساعة 20,30. دون لزوم حجز موعد مسبقاً. من المحتمل أن تقدم العيادة بعض الأدوية مجاناً قد يقوم طبيب عيادة الكاريتاس Ambulatorio Caritas بحجز موعد مباشرة لدى عيادة الأجانب Ambulatorio Stranieri del Policlinico.

إن عيادة الأجانب Ambulatorio Stranieri del Policlinico مفتوحة للعامّة في أيام الأربعاء في فترة ما بعد الظهر وذلك من الساعة 16 و حتى الساعة 19 و تستقبل بموجب حجز موعد عن طريق مركز CUP (المركز الموحد للحجز) الواقع في ساحة 3 Piazzale Golgi مقابل البوليكلينيك Policlinico أو عبر الهاتف على الرقم 0382/503879. لدى عيادة الاجانب Ambulatorio Stranieri يتم منح رمز الأجنبي المتواجد مؤقتاً في أراضي الدولة STP و يتم إملاء التقارير الطبية الإقليمية لإجراء الفحوصات الطبية و العلاج اللازم.

تستقبل عيادة الكاريتاس Ambulatorio Caritas في فوغيرا (بافيا) الأشخاص الذين ليس لهم تأمين صحي كل يوم خميس من الساعة 15 و حتى الساعة 18. دون لزوم حجز موعد مسبق.



الشكل 1. مثال عن البطاقة الصحية TS (لومبارديا).

Fig. 1 - Esempio di Tessera Sanitaria (Lombardia).



La Tutela della salute e l'Organizzazione sanitaria in provincia di Pavia

LE REGOLE GENERALI DELL'ASSISTENZA SANITARIA IN ITALIA

Nell'art. 32 la Costituzione Italiana dice: "La Repubblica tutela la salute come fondamentale diritto dell'individuo e interesse della collettività e garantisce cure gratuite agli indigenti...".

Il *Sistema Sanitario Regionale (SSR)* funziona attraverso le **Aziende Sanitarie Locali (ASL)** e garantisce a tutte le persone Livelli Essenziali di Assistenza (LEA).

Tutti i cittadini sono iscritti al SSR. Anche chi non è cittadino italiano può essere iscritto al SSR, se lavora e risiede regolarmente in Italia.

L'iscrizione al SSR è documentata dalla **Tessera Sanitaria (TS)**, o Carta Regionale dei Servizi (CRS), che attesta il diritto della persona ad ottenere i servizi sanitari e vale in tutte le regioni italiane. Può essere richiesta agli uffici ASL. La TS è una scheda in plastica con un microchip che contiene tutti i dati identificativi della persona, incluso il codice fiscale (Fig. 1).

Ogni iscritto al SSR può scegliere un **Medico di Medicina Generale (MMG)**, che presterà gratuitamente le cure generali e che, inoltre, può prescrivere visite, esami e farmaci quando necessario. Per i bambini c'è il Pediatra di Libera Scelta (PLS). Se si deve abitare a lungo (mesi o anni) in un luogo lontano dal comune di residenza, si può chiedere alla ASL locale un MMG, rinunciando al MMG del luogo di residenza. Quando si torna a vivere nella sede di residenza è sufficiente andare all'ASL e modificare nuovamente la scelta del MMG. Il MMG prescrive farmaci, esami e visite specialistiche utilizzando una speciale **Ricetta Regionale** (detta anche "impegnativa"), che è stampata in colore rosso (Fig. 2).

Oltre al MMG anche i medici degli ospedali pubblici possono prescrivere esami o farmaci con il Ricettario Regionale.

Gli esami prescritti sul Ricettario Regionale possono essere prenotati in qualunque ospedale pubblico o anche negli ospedali e ambulatori privati convenzionati con il SSR, che sono la maggior parte. I farmaci prescritti sul Ricettario Regionale possono essere ritirati in tutte le farmacie con la ricetta. Per gli esami e i farmaci è previsto il pagamento di un ticket ma, in casi particolari (ad esempio, invalidità, disoccupazione o particolari malattie) il ticket non va pagato.

L'ASSISTENZA SANITARIA EUROPEA

Chi ha una Tessera Sanitaria ha diritto ad avere anche una **Tessera Europea di Assicurazione Malattia (TEAM)**, che gli permette di ricevere cure in tutti i 27 paesi della Unione Europea oltre che in Svizzera, Liechtenstein, Norvegia e Islanda. In Lombardia, la TEAM è stampata sul retro della Tessera Sanitaria (Fig. 3).

Mostrando la TEAM e un documento d'identità valido si ha diritto a ottenere le cure urgenti e anche tutte quelle necessarie nello Stato in cui ci si trova, alle stesse condizioni dei cittadini di quello Stato.

La TEAM non può essere utilizzata per avere all'estero cure di alta specializzazione per le quali è necessaria l'autorizzazione da parte della propria ASL. Sono, invece, garantite tutte le cure per la gravidanza e le malattie croniche.

I cittadini italiani possono, quindi, usare la TEAM per le proprie cure all'estero, così come gli stranieri europei possono usare la TEAM per le loro cure in Italia.

La TEAM non dovrebbe essere utilizzata per soggiorni all'estero superiori ai tre mesi: in questo caso la permanenza in Italia del cittadino comunitario dovrebbe essere legata a motivi di lavoro o di altro genere, che prevedono l'iscrizione al SSR. Il cittadino comunitario, infatti, è iscritto gratuitamente al SSR se è:

- lavoratore autonomo o dipendente in Italia (e questo vale pure per un suo familiare anche non comunitario);
- familiare a carico di cittadino italiano (coniuge, figli, familiari conviventi);
- disoccupato (dopo aver lavorato almeno per più di un anno) e/o iscritto alle liste di mobilità;
- iscritto a corsi di formazione professionale;
- in cessazione temporanea dal lavoro per malattia o infortunio;
- genitore dell'UE di minore italiano;
- minore affidato a istituti o famiglie;
- detenuto;
- vittima della tratta o di riduzione in schiavitù.

In altri casi **il cittadino comunitario può iscriversi volontariamente al SSN** se ha risorse sufficienti per sé e per i propri familiari.

In mancanza delle condizioni suddette e in mancanza di TEAM, i cittadini comunitari devono pagare per intero tutte le prestazioni sanitarie. Tuttavia, chi non è in grado di pagare può autodichiarare la propria condizione di indigenza all'ASL e ricevere le cure urgenti ed essenziali; ad esempio, per la gravidanza, i bambini, le malattie infettive, ecc.

I DIRITTI DEGLI IMMIGRATI EXTRACOMUNITARI RIGUARDO ALLA SALUTE

Il diritto alla salute dell'individuo, affermato dalla Costituzione, è esteso a tutti gli immigrati, anche se in soggiorno irregolare. Sono state, inoltre, precisate le seguenti regole:

a) Iscrizione obbligatoria al SSR

I cittadini di Stati non appartenenti all'UE (cosiddetti extracomunitari) hanno diritto all'iscrizione al Servizio Sanitario Regionale (SSR) se hanno o hanno già richiesto un regolare permesso di soggiorno per:

- lavoro (autonomo o subordinato), anche stagionale;
- asilo politico/umanitario;
- richiesta di asilo;
- attesa di occupazione;
- motivi di giustizia.

L'iscrizione al SSR dura fino alla scadenza del permesso di soggiorno; viene mantenuta da chi ha chiesto il rinnovo del permesso.

Ha diritto all'iscrizione obbligatoria al SSR anche chi ha una Carta di Soggiorno (o di un permesso CE di "soggiornante di lungo periodo"), chi è in attesa di regolarizzazione, tutti i minori, pure se non hanno permesso di soggiorno, i familiari non comunitari di un cittadino comunitario iscritto al SSR, e gli studenti-lavoratori. Rivolgersi all'ASL: www.asl.pavia.it.

b) Iscrizione volontaria al SSR

Può iscriversi al SSR volontariamente, pagando una quota annuale, chi soggiorna per motivi di studio, chi è collocato alla pari, il personale religioso, i familiari ultrasessantacinquenni con ingresso in Italia per ricongiungimento familiare dopo il 5 novembre 2008, i titolari di permesso di soggiorno per residenza elettiva (che hanno una pensione di anzianità o di vecchiaia maturata in Italia o una pensione da superstite o che dimostrano di avere altre fonti di reddito sufficienti).

L'importo da pagare all'ASL dipende dal numero di familiari a carico e dal reddito.

L'iscrizione volontaria al SSR termina al 31 dicembre di ogni anno.

c) Ingresso per cure mediche

Lo straniero extracomunitario, che voglia effettuare cure in Italia, può richiedere un visto per cure mediche presentando alla competente rappresentanza diplomatica una domanda corredata da specifica documentazione. Ai pazienti e loro accompagnatori con visto per cure mediche è rilasciato un permesso di soggiorno per cure mediche. I pazienti entrati in Italia con visto per cure mediche devono pagarle per intero. Non possono essere iscritti al SSR o avere il codice STP (vedi oltre).

d) Non iscrivibili al SSR

Agli stranieri che non sono dell'UE e soggiornano regolarmente in Italia per periodi inferiori ai tre mesi (visto per turismo, affari, visita), non tenuti all'iscrizione obbligatoria al SSR, vengono garantite le prestazioni sanitarie urgenti e di elezione ma, devono pagare le tariffe determinate dai SSR. Se il paziente non paga delle cure urgenti, l'ospedale può richiedere al Ministero dell'Interno, tramite le Prefetture, il rimborso delle prestazioni non pagate.

e) Codice STP

Lo straniero extracomunitario, che non è in regola con le norme per il soggiorno e ha bisogno di cure ma, non può pagarle, ha diritto ad essere curato attraverso il codice STP (Straniero Temporaneamente Presente): è un tesserino o un foglio di carta, che può essere dato dalle ASL e dagli ospedali, vale 6 mesi, può essere rinnovato, se necessario, ed è utilizzabile in tutta Italia. Per averlo, lo straniero (o il genitore in caso di minori) deve firmare un documento in cui dichiara di non poter pagare l'intero importo delle cure. In questo modo è possibile, per lo straniero, ottenere le cure alle stesse condizioni dei cittadini italiani.

Per avere il codice STP il documento di identità non è indispensabile ma, è meglio che ci sia per evitare errori nella trascrizione dei dati. I dati forniti all'ospedale per avere il codice STP sono riservati e non sono mai comunicati all'Autorità di Polizia, tranne quando c'è una richiesta scritta da parte dell'Autorità Giudiziaria. In particolare, un articolo di legge (art. 43 comma 5 del D.L. 286/1998) prevede che "l'accesso alle strutture sanitarie da parte dello straniero, non in regola con le norme del soggiorno, non deve comportare alcun tipo di segnalazione alle Autorità di Pubblica Sicurezza". In questo modo uno straniero non deve mai temere di rivolgersi ad un ospedale per qualsiasi cura, preso dalla paura che la condizione di irregolarità del suo soggiorno venga comunicata all'Autorità di Pubblica Sicurezza.

Le cure garantite ai pazienti con codice STP sono:

- tutela della gravidanza e della maternità;
- tutela della salute del minore;
- vaccinazioni;
- interventi di profilassi internazionale;
- profilassi diagnosi e cura delle malattie infettive;
- cura, prevenzione e riabilitazione da tossicodipendenza;
- cure urgenti o comunque essenziali ancorchè continuative.

LA RETE DI AIUTO PER LA SALUTE DEGLI IMMIGRATI A PAVIA

A Pavia, l'assistenza sanitaria agli immigrati senza permesso di soggiorno, o, comunque, senza copertura sanitaria istituzionale, è garantita da numerosi ospedali e strutture sanitarie. Spesso, però, è difficile per l'immigrato orientarsi e riuscire ad ottenere rapidamente le cure.

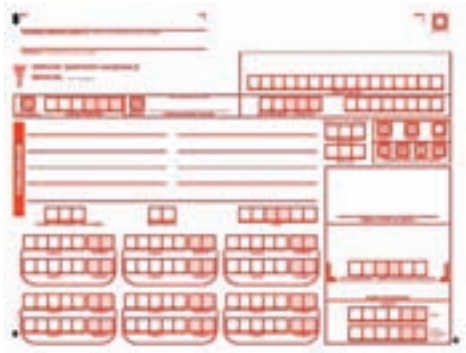
Le sedi principali ove l'immigrato può rivolgersi, site in Pavia e Provincia, sono:

1. L'Ambulatorio Caritas di Via Alboino 17 - Pavia
2. L'Ambulatorio Stranieri della Fondazione IRCCS Policlinico San Matteo - Pavia
3. L'ambulatorio Caritas in Via Cagnoni 3 - Voghera.

L'Ambulatorio Caritas a Pavia è aperto tutti i martedì e i giovedì dalle ore 18,30 alle ore 20,30. Non è necessaria prenotazione. L'ambulatorio può dare alcuni farmaci gratuiti. Il medico dell'Ambulatorio Caritas può prenotare direttamente una visita presso l'Ambulatorio Stranieri del Policlinico.

L'Ambulatorio Stranieri del Policlinico San Matteo è aperto tutti i mercoledì pomeriggio dalle ore 16 alle ore 19 e riceve per appuntamento prenotando al CUP (Centro Unico di Prenotazione), situato in Piazzale Golgi 3 di fronte al Policlinico, o telefonando allo 0382/503879). Presso l'Ambulatorio Stranieri viene assegnato il codice STP e vengono compilate le ricette regionali per esami e terapie necessarie.

L'Ambulatorio Caritas a Voghera (PV) è aperto alle persone, che non hanno assistenza sanitaria, tutti i giovedì dalle ore 15 alle ore 18 senza bisogno di prenotazione.



الشكل 2

التقرير الطبي الإقليمي (الجهة الأمامية).

Fig. 2 - La Ricetta Regionale (fronte).



الشكل 3

البطاقة الأوروبية للتأمين ضد الامراض (TEAM).

Fig. 3

La Tessera Europea di Assicurazione Malattia (TEAM).



COMUNE DI PAVIA
ASSESSORATO ALLA CULTURA,
TURISMO, PROMOZIONE DELLA CITTÀ,
MARKETING TERRITORIALE
E RAPPORTI CON L'UNIVERSITÀ

